



113學年度

四技二專多元入學管道



高雄高商
教務處註冊組
112.11.01



四技二專 考試及招生簡介

考招分離



考試部分(技專校院入學測驗中心)

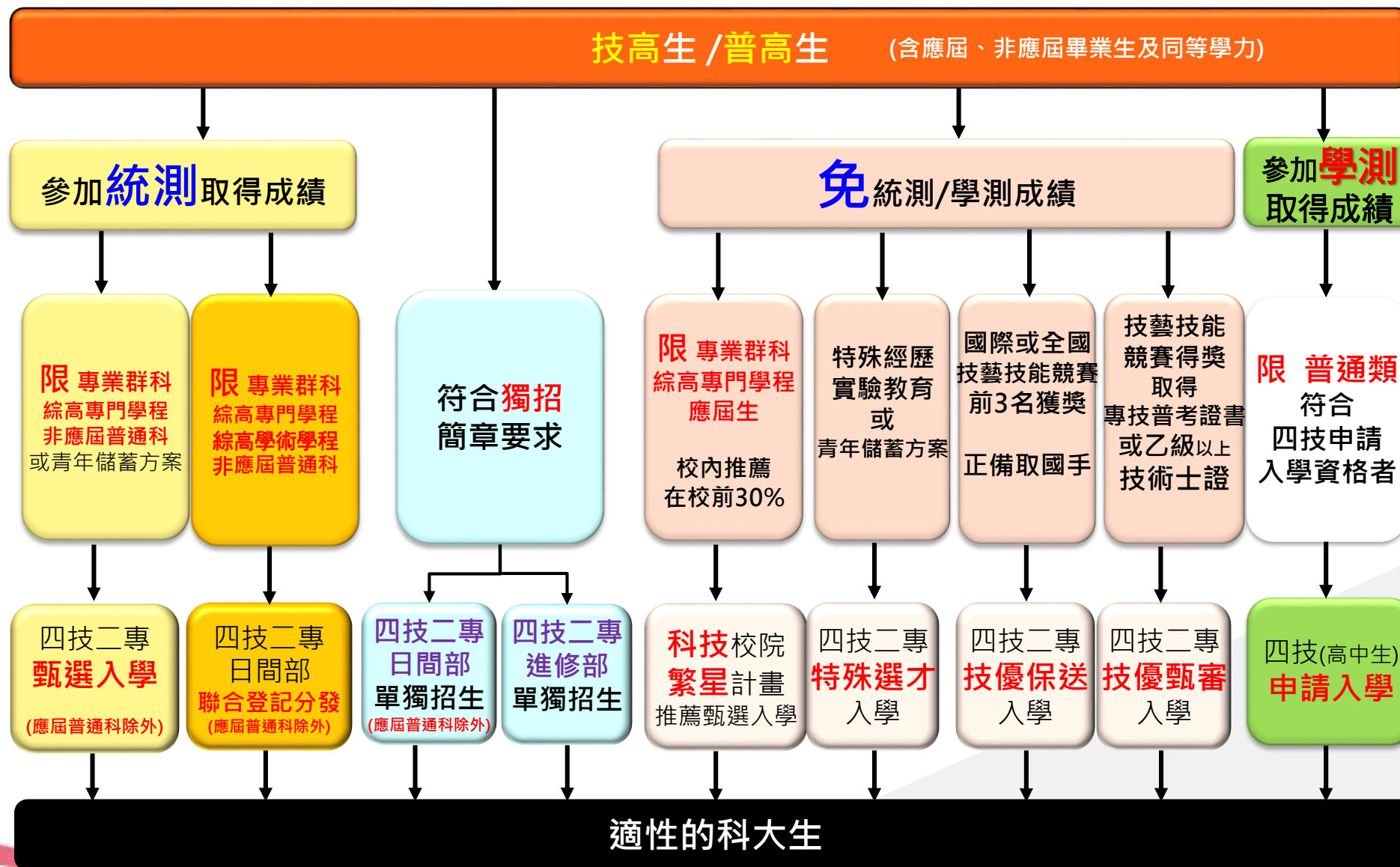
- 統一入學測驗**5科都要考**(聯合登記分發採計5科成績)。
- 考生參加統一入學測驗，在**取得測驗成績**後，才能參加採用統測成績之入學管道(甄選、聯登、獨招)招生。
- 報名日期：**112/12/8(五)~112/12/20(三)**
- 考試日期：**113/04/27(六)~113/04/28(日)**



招生部分(技專校院招生委員會聯合會、各校獨招)

- **聯合會**辦理四技二專特才、技優、甄選入學、聯合登記分發、繁星、四技申請入學等**聯合招生管道**。
- **技專校院**自行辦理**單獨招生**。
- 招生簡章內有招生校系資訊、報名資格及加分條件、採用統一入學測驗成績比重等說明。

四技二專升學管道流程圖





113學年度 **四技二專** 重要日程

免
測驗
成績

採計
測驗
成績

特殊
選才

報名12/18-22
登記就讀志願序1/31-2/2
放榜2/20、報到截止2/23

技優
保送

報名2/19-22
選填志願3/11-13
放榜3/19、報到截止3/27

繁星

報名3/13-20
選填志願4/25-5/1
放榜5/7、放棄截止5/14

技優
甄審

資格審查4/30-5/7
報名5/20-24
上傳勾選6/5-11
甄審6/14-23
登記就讀志願序7/3-5
放榜7/9、報到截止7/17

1

2

3

4

5

6

7

學測1/20-22

報名3/18-22
二階報名**上傳勾選5/2-8**
二階複試5/16-28
放榜5/31、報到截止6/14

高中生
申請
入學

統測
4/30
-5/1

聯合
登記
分發

資格審查登錄5/6-6/5
報名7/16-24
公告招生名額7/29
選填志願7/30-8/2
放榜8/8

各校單獨招生
8/8起

甄選
入學

資格審查登錄4/18-5/1
報名5/17-24
二階報名**上傳勾選6/6-13**
二階甄試6/15-6/30
登記就讀志願序7/10-12
放榜7/16、報到7/18-22

112學年度四技二專聯合招生管道招生名額



*本表人數不包含外加名額。

項次	學制別	招生管道名稱	校數	系數	一般生 招生名額
1	四技	科技 繁星 推薦甄選	52	705	2,572
2	四技	(高中生) 申請入學	64	587	7,960
3	四技二專	特殊選才 (特才實驗組/青儲組)	27/79	208/352	469/455
4	四技二專	技優 保送	20	152	490
5	四技二專	技優 甄審	71	1,222	5,128
6	四技二專	甄選 入學(一般組/青儲組)	126/26	2,839/159	41,303/192
7	四技二專	聯合登記分發	71	2,441	10,850

四技二專統一入學測驗簡介



超商不賣紙本

簡章發售

- 11月中旬起，現場購買僅在雲科大校門或統測中心1F服務台
- 可網站訂購或免費下載

報名

- 報名日期：112/12/08(五)~112/12/20(三)
- 報名方式：應屆畢業生由學校集體報名、個人網路報名

考試

- 寄發准考證：113年3月底
- 考試日期：113/4/27(六)~113/4/28(日)
- 考試科目：國文、英文、數學、專業科目(一)、專業科目(二)
- 成績單5月底前寄發、當日15:00起開放網路查詢

主辦單位



- <http://www.tcte.edu.tw/>
- 電話：05-5379000轉300、600



技專多元入學管道介紹及學習歷程檔案招生運用



EP = 學習歷程檔案

學生 群科/學程別	<ul style="list-style-type: none"> 專業群科 專門學程 學術學程 普通科非應屆畢業生 		<ul style="list-style-type: none"> 專業群科 專門學程 學術學程 普通科 			<ul style="list-style-type: none"> 專業群科 專門學程 	<ul style="list-style-type: none"> 普通科 專門學程 學術學程 專業群科藝術群
考試名稱	四技二專統一入學測驗 (統測)		-	-	-	-	大學學科能力測驗 (學測)
報名資格	不得有2科(含)以上為0分		經歷	具簡章表列之國際或全 國技能競賽 得獎、正備 取國手	具簡章表列之 競賽得獎、取 得乙級以上技 術士證或通過 專技人員普通 考試	技綜高校內推薦 排名在各科、學 程前30%之應屆 畢業生	-
招生管道	甄選 入學 EP	聯合登記 分發	特殊 選才	技優 保送	技優 甄審 EP	科技 繁星推薦	四技 申請入學 EP

備註:

- 資安人才升學進路分別於甄選入學、特殊選才、技優保送、技優甄審等管道招生。
- 青年教育與就業儲蓄帳戶方案學生可參加甄選入學及特殊選才管道。
- 普通科應屆畢業生可報名四技申請入學、特殊選才、技優保送及技優甄審入學管道。
- 綜高學術學程應屆畢業生可報名聯合登記分發；修滿專門學程25學分可應屆報名甄選入學管道。

特殊選才



報名資格

具特殊經歷

- 專業群科
- 專門學程
- 學術學程
- 普通科
- 青年儲蓄方案

資格審查

- 至多選填**5**個志願
- 依各系簡章規定進行資格審查

指定項目甄審

- 書面審查
- 面試、筆試、術科實作

分發

- 技專公告正備取名單
- 依學生所填**就讀志願**序進行分發

擁有**特殊技能、才藝專長、不同教育資歷**等表現優異的同學

不需統測、學測成績



興趣
才能

校內
成績

競賽
獲獎

學測
成績

統測
成績

學習
歷程

證照
檢定

技優保送



報名資格

具簡章表列之
國際技能競賽/科展
全國技能/技藝競賽
前3名、正備取國手

- 專業群科
- 專門學程
- 學術學程
- 普通科

選填志願

至多選填**50**個志願

分發

以獲獎名次轉換為
10等第比序
依考生所填
就讀志願序進行分發

不需統測、學測成績

如未獲錄取，可再報名
5月技優甄審喔～

School





報名資格

技(綜)高校內推薦
校內排名在各科、學程
前30%之應屆畢業生，
至多15名

須全程就讀同一所技(綜)高

- 專業群科
- 修畢專門學程25學分

選填志願

依所就讀群科別及
不分群，至多選填
25個志願

繁星錄取生無論放棄與否
一律不得報名
四技二專甄選入學

分發

依全體考生8項比序排名
順序進行四輪分發

第1輪	各學校比序排名 第1名之考生
第2、3輪	各學校比序排名 第2、3名之考生
第4輪	未參與前3輪分發 之考生

只看高一到高三上5學期平均成績，
(包含學業平均成績、專業及實習科目、
技能領域科目、英語文、國語文、數學之
群名次百分比)
及多元能力表現

不需統測成績

校內
成績

興趣
才能

競賽
獲獎

學測
成績

統測
成績

學習
歷程

證照
檢定

四技申請入學



報名資格

參加大學學科能力測驗

- 普通科
- 專門學程
- 學術學程
- 專業群科藝術群

第一階段

- 至多選填6個志願
- 由校系訂定學測成績篩選權重

第二階段

- 學測成績採計
- 複試
 - 備審資料，包含：
 - 修課紀錄
 - 課程學習成果 **113 變革**
(至多採3件)
 - 多元表現
 - 學習歷程自述及其他
 - ◆ 面試、筆試

分發報到

- 科大公告正備取名單
- 學生依錄取學校通知辦理報到
- ◆ 如有獲得大學申請入學分發到普通大學，也僅能在普大或科大擇一就讀。(不讀的一定要在簡章規定期限內去放棄喔~)

如果學測未達一階門檻
但APCS(大學程式設計先修檢測)
觀念題+實作題4級分(含)以上
也有機會以超額篩選進入二階複試

備審資料可勾選學習歷程檔案 **EP**
或自行上傳PDF檔



甄選入學



報名資格

參加統一入學測驗
2科成績不得為0分

- 專業群科
- 專門學程
- 學術學程*
- 普通科非應屆畢業生
- 青年儲蓄方案

【註】

學術學程應屆畢業生修滿專門學程25學分可報名。

第一階段

• 至多選填**6**個志

(112學年度開放學校可1校多系招生，有超過7成的學校提供學生可選擇至少2系以上志願)

• 由系科訂定統測成績篩選倍率

(113學年度起取消總級分篩選)

113變革

第二階段

- 統測成績採計 **113變革**
- 指定項目甄試：
 - 備審資料，包含
修課紀錄
課程學習成果 **113變革**
多元表現 (及綜整心得)
學習歷程自述及其他
 - 面試、術科實作、筆試

分發

- 技專公告正備取名單
- 依學生所填就讀志願序進行分發

可查詢聯合會網頁前一年統計資料，有第一階段篩選標準，作為**6**志願選擇的參考喔~



備審資料可勾選**學習歷程檔案** **EP**或自行上傳**PDF檔**，內容包含：

- ✓ 專題實作、實習科目學習成果(含技能領域) **113變革**
- ✓ 其他課程學習成果
- ✓ 多元表現

必採

興趣才能

校內成績
競賽獲獎

學測成績

統測成績

學習歷程

證照檢定



四技二專甄選入學制度調整－ 調整範圍 (1/2)



○ 現行四技二專甄選入學第一階段篩選及第二階段成績採計方式：

第一階段篩選		第二階段甄選總成績採計方式						
科目	倍率	(一)		(二)			(三)	
		統一入學測驗 成績加權		指定項目	占總成績比率		採計 件數	證照或 得獎加分
國 文	各系自訂，最小倍率不得大於3。	國 文	× 1 ~ 倍	≤40% (不可為0)	專題實作及實習科目學習 成果(含技能領域)	%	≥40%	依優待加 分標準加 分，並於 簡章正面 表列
英 文		英 文	× 1 ~ 倍					
數 學		數 學	× 1 ~ 倍		術科實作(各校自訂)	%		
專業一		專業一	× 2 ~ 倍		筆試(各校自訂)	%		
專業二		專業二	× 2 ~ 倍		面試(各校自訂)	%		
總級分								

四技二專甄選入學制度調整－ 調整範圍 (2/2)



調整後之四技二專甄選入學第一階段篩選及第二階段成績採計方式 (自113學年度起實施)

第一階段		第二階段					
篩選倍率 1		統測加權 2		指定項目甄試			
科目	調整說明	科目	調整說明	指定項目 3	調整說明		
			示例		總成績占比 4	件數 5	
國文	1. 取消總級分篩選。 2. 以「大倍率篩選共同科目、小倍率篩選專業科目」為原則。 1. 同級分超額篩選至少(含)4項，可為篩選倍率外之其他統測科目。	國文	1. 選採統測至多4科目。 2. 取消各科目權重下限。 3. 專業科目採計總權重大於共同科目總權重。	專題實作、實習科目學習成果(含技能領域)	≥10%	≥40%	1~3
英文		0		學習歷程備審資料審查	%		
數學		2		術科實作(各校自訂)	%	--	
專業一		1		筆試(各校自訂)	%	--	
專業二		2		面試(各校自訂)	%	--	
總級分	取消	專業二	2				

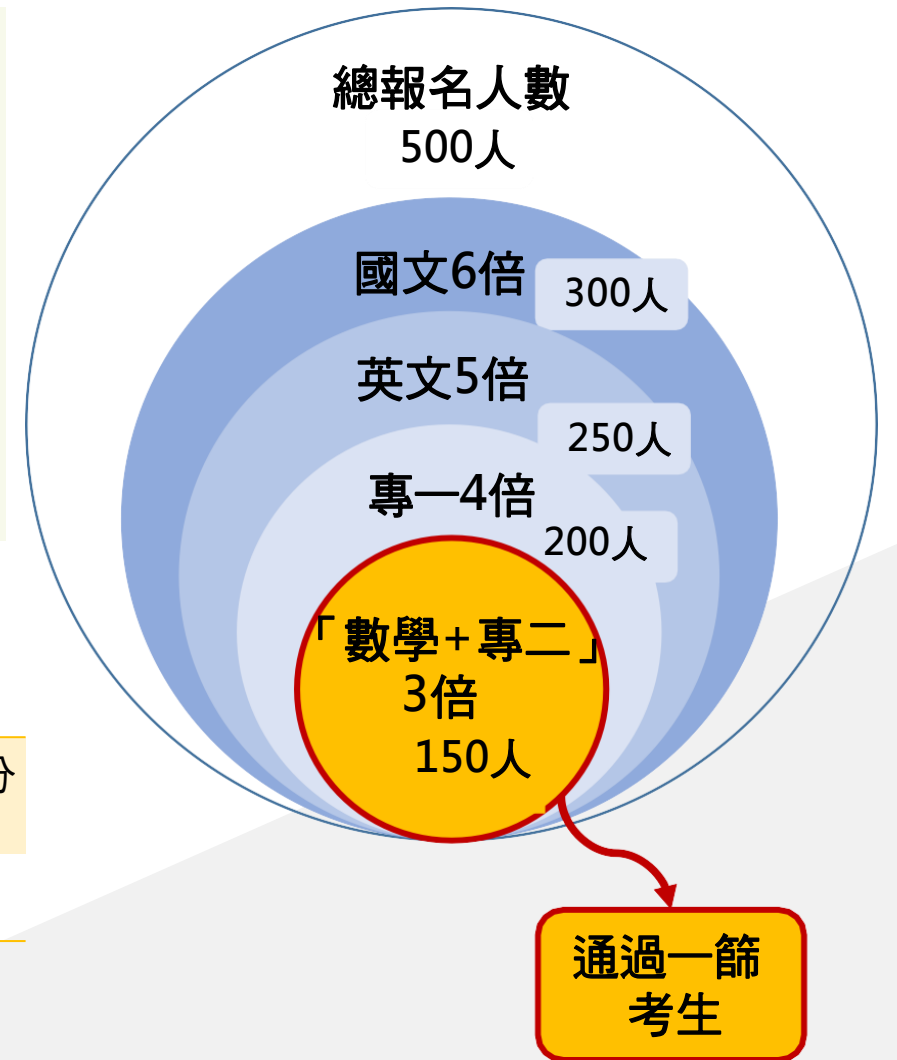


四技二專甄選入學制度調整－ 第一階段篩選方式 (1/3)

○ 現行篩選方式：

- 現行一階篩選，有6種選項，技專可選擇採用：
**國文、英文、數學、專業科目(一)、專業科目(二)、總級分(即各科
權重為「1」)。**
- 各考科可訂定不同的之篩選倍率，惟最小倍率（最後篩選的考科）不得大於3（因為預計複試人數至多為3倍），可取至小數第1位。
- **依科目倍率大到小（同倍率合計篩選）**，並依考生級分數高至低擇優篩選。
- 某校資訊工程系於04電機與電子群資電類之招生為例

招生名額	預計甄試人數	國文 倍率	英文 倍率	數學 倍率	專一 倍率	專二 倍率	總級分 倍率
50	150	6	5	3	4	3	-



四技二專甄選入學制度調整－第一階段篩選方式（2/3）



○ 第一階段取消總級分篩選，且以「**大倍率篩選共同科目、小倍率篩選專業科目**」為原則

◆ 為瞭解校系採用不同篩選順序之篩選結果，並比較通過篩選學生之專業成績表現，以111學年度甄選入學報名人數為招生名額5倍以上之742系科資料模擬，比較「大倍率篩共同、小倍率篩專業」「大倍率篩專業、小倍率篩共同」2群考生之**專業成績**則出現3種樣態：

專業成績比較	系數	占比
「 <u>大倍率篩共同、小倍率篩專業</u> 」 > 「 <u>大倍率篩專業、小倍率篩共同</u> 」	418系	56.3%
「 <u>大倍率篩共同、小倍率篩專業</u> 」 = 「 <u>大倍率篩專業、小倍率篩共同</u> 」	148系	20.0%
「 <u>大倍率篩共同、小倍率篩專業</u> 」 < 「 <u>大倍率篩專業、小倍率篩共同</u> 」	176系	23.7%

◆ 結果顯示「大倍率篩選共同科目、小倍率篩選專業科目」通過的考生「專業平均成績大於或等於」大倍率篩專業科目、小倍率篩選共同科目通過的考生，且占有模擬系科數之76.3%。

四技二專甄選入學制度調整－ 第一階段篩選方式 (3/3)



- ◆ 為彰顯技專校院重視專業科目，避免採用總級分統測5科全採齊頭倍率，自113學年度起四技二專甄選入學第一階段篩選方式調整如下：

第一階段篩選方式 1			
科目	現行方式	科目	調整後 (自113學年度起實施)
	篩選倍率		調整說明
國文	各系自訂，最小倍率不得大於3。	國文	1.取消總級分篩選。 2.以「 大倍率篩選共同科目、小倍率篩選專業科目 」為原則，或以下例外情形： 1)對準技高15群科之系科，得全數採專業科目篩選； 2)技專校院系科與選擇統測科目有其特殊選才目的（如應用中文系）， 欲採「大倍率篩專業科目、小倍率篩選共同科目」或「僅篩共同科目」 ，則須由該大專校院 提出理由並經審核 後，始得辦理。 3.同級分超額篩選至少（含）4項，可為篩選倍率外之其他統測科目。
英文		英文	
數學		數學	
專業一		專業一	
專業二		專業二	
總級分		總級分	取消

技優甄審(1/2)

報名資格

具簡章表列之：
競賽得獎或
取得專技普考證書或
取得乙級以上技術士證
專業群科 專門學程
學術學程 普通科

選填志願

依通過資格審查的
競賽或證照之所有
招生類別的校系科
選填**5**個志願

指定項目甄審

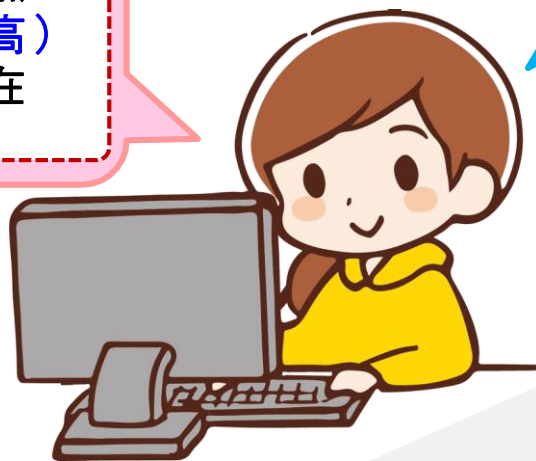
- 備審資料，包含：
 - 修課紀錄
 - 課程學習成果 **113**變革
 - 多元表現（及綜整心得）
 - 學習歷程自述及其他
- 面試／實作

分發

- 依競賽名次或證照相關度給予**優待加分**
- 技專公告正備取名單
- 依學生所填**就讀志願**序進行分發

同時具有競賽得獎、或多張證照時，可選擇最有利（優待加分高）的文件來報名，其餘資料可放在備審資料給教授審查。

備審資料可使用學習歷程檔案 **EP** 或上傳PDF檔





○ 競賽優待加分

參加簡章表列之**相關競賽**（如：國際技能競賽、全國技能競賽、全國高級中等學校技藝競賽、全國中小學科學展覽會、臺灣國際科學展覽會、其他由中央各級機關或直轄市政府主辦之全國性各項技藝技能競賽）**獲得優勝名次者**，可增加甄審總分**15%~55%**。

○ 乙級技術士證採分級優待加分

乙證加分比率依技專科系**專業相關程度(高、中、低)**分為**15%、8%、4%**三級。
讓技高學生所具備的專業能力順利銜接至技專校院進階課程，以培養為優質的專業技術人才。

乙證對準查詢系統查詢頁面

乙證對準查詢網站
<https://www.techadmi.edu.tw/newer/skill/>

示例：

技優-證照名稱	類別	相關程度	加分比率
01300工業配線	20電機	高	15%
	21冷凍	高	15%
	25電子	中	8%

○ 專技人員普考證書納入報名資格及加分優待

- 為鼓勵**非應屆畢業生重返校園**，結合實務經驗以深化專業知能，讓已取得專技普考證書人士，提升未來的職涯發展及自我競爭力，將專技人員普考證書**16類科**納入技優甄審入學報名資格，並訂定加分比率為**15%及8%**。
- 普考證書：記帳士、消防設備士、驗光生、導遊領隊、保險人員等

聯合登記分發



報名資格

參加**統一入學測驗**
2科成績不得為0分

- 專業群科
- 專門學程
- 學術學程
- 普通科非應屆畢業生

選填志願

至多選填**199個志願**
 須與**統測報考群類一致**

分發

依學生所填就讀志願序
 進行分發



想要**跨群類**填志願的同學
 記得選擇**統測的跨考群類**

統測可跨考群類	
電機與電子群	電機類+資電類
商管外語群(一)	商業與管理群+外語群英語類
商管外語群(二)	商業與管理群+外語群日語類
商管外語群(三)	外語群英語類+外語群日語類
商管外語群(四)	商業與管理群+外語群英語類+外語群日語類
家政群	幼保類+生活應用類





緣由

教育部自106年起推動「資訊安全人才培育計畫」，為因應國家發展之資安人力需求，協助建構資訊安全人才優良健全培育環境，配合產業界資源的投入，強化學生資安實務技術能力，自112學年度起新增資安人才升學進路。



辦理方式

資安人才升學進路分別於甄選入學、特殊選才、技優保送、技優甄審入學管道招生。

取得資安相關競賽及證照或具備資安先備能力之考生：

甄選入學



可報考「○○系（資安人才）」。

特殊選才



技優管道
(保送、甄審)



可報考「96資安類」。



備審資料參採學生學習歷程 (1/5)



學生學習歷程檔案如何蒐集資料



學校行政人員

- Step 1 ■ **登錄** 學生基本資料、修課紀錄
- Step 5 ■ **提交** 學生基本資料、修課紀錄(每學期)
學生課程學習成果、多元表現(每學年)



學生

- Step 2 ■ **上傳** 課程學習成果(每學期)
多元表現(每學年)
- Step 4 ■ **勾選** 要提交至學習歷程中央資料庫
之課程學習成果、多元表現(每學年)



教師

- **登錄** 學生修習科目之學業成績
(課程諮詢教師：**登錄**課程諮詢紀錄)
- Step 3 ■ **認證** 學生課程學習成果



學習歷程學校平臺

校務行政系統
(各家系統廠商)

校內學生學習歷程
檔案紀錄模組
(各家系統廠商、國教署委託
開發、各校自行開發)

【註】

提交



高級中等
教育階段
學生學習
歷程資料庫

(學習歷程
中央資料庫)

【註】學習歷程學校平臺之架構形式：

- 整合式：整合於校務行政系統
- 介接式：校務行政系統+ 學生學習歷程檔案紀錄模組

備審資料參採學生學習歷程 (2/5)



學習歷程中央資料庫

基本資料
修課紀錄
● 應屆生 (1~5學期)
● 非應屆生 (1~6學期)

基本資料
修課紀錄
● 應屆生 (1~5學期)
● 非應屆生 (1~6學期)
課程學習成果
多元表現

聯合會辦理	
學生查看及疑義處理 ● 應屆生1-4學期 ● 具EP之非應屆生1~6學期	4/12-17
正式勾選 學習歷程檔案 (1~6學期) 113學年時程依簡章公告為準	申請入學5/2-8 (各校自訂截止日)
	技優甄審6/5-11 (各校自訂截止日)
	甄選入學6/6-13 (各校自訂截止日)

不使用

學習歷程檔案學生

上傳
PDF

- B.課程學習成果
- C.多元表現
- D1.多元表現綜整心得
- D2.學習歷程自述
- D3.其他(有利審查文件)

使用

學習歷程檔案學生

EP

勾選

- B.課程學習成果
- C.多元表現

上傳
PDF

- D1.多元表現綜整心得
- D2.學習歷程自述
- D3.其他(有利審查文件)

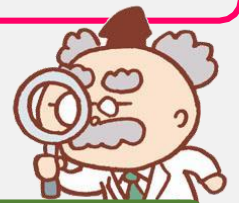
應屆生第6學期修課紀錄PDF
由就讀學校上傳

傳送考生資料

應屆生第6學期修課紀錄PDF
由就讀學校上傳

招生校系

不論是使用學習歷程檔案或自行上傳PDF檔，
招生校系依學生上傳內容進行審查。



備審資料參採學生學習歷程 (3/5)



甄選入學二階報名考生勾選EP/上傳PDF備審資料介面(範例)

技優甄審入學之勾選及上傳方式
請另參閱113學年度招生簡章

考生使用模式身分別	具有EP資料之考生		3 不具EP資料之考生
	1 選擇使用EP資料	2 選擇不使用EP資料	
A. 修課紀錄	EP 修課紀錄檔案 <ul style="list-style-type: none"> ● 應屆生1~5學期 ● 非應屆生1~6學期 		考生自行上傳PDF檔 (1件)
	應屆畢業生由就讀學校上傳第6學期成績證明(PDF檔)		
B. 課程學習成果	EP 項目檔案(考生勾選上傳) (3+3件, 依校系科(組)學程所訂件數上限)	考生上傳PDF檔 (依校系(組)學程所訂件數上限)	考生自行上傳PDF檔 (依校系所訂之件數上限)
C. 多元表現	EP 項目檔案(考生勾選上傳) (10件, 依校系科(組)學程所訂件數上限)	考生上傳PDF檔 (依校系(組)學程所訂件數上限)	考生自行上傳PDF檔 (依校系所訂之件數上限)
D-1 多元表現綜整心得	學習歷程自述 高中學習歷程反思、就讀動機、未來學習計畫與生涯規劃	考生上傳PDF檔 (1件)	全體考生作業一致
D-2 學習歷程自述		考生上傳PDF檔 (1件)	
D-3 其他 (有利審查文件)		考生上傳PDF檔 (1件)	
➤ 證照或得獎加分(審查)		考生上傳PDF檔 (1件)	



技優甄審入學之勾選及上傳方式
請另參閱113學年度招生簡章

備審資料參採學生學習歷程 (4/5)

四技申請入學二階複試考生勾選EP/上傳PDF備審資料介面 (範例)

考生使用模式身分別	具有EP資料之考生		3 不具EP資料之考生
	1 選擇使用EP資料	2 選擇不使用EP資料	
A. 修課紀錄	EP 修課紀錄檔案 <ul style="list-style-type: none"> ● 應屆生1~5學期 ● 非應屆生1~6學期 應屆畢業生由就讀學校上傳第6學期成績證明(PDF檔)		考生自行上傳PDF檔 (1件)
B. 課程學習成果	EP 項目檔案 (考生勾選上傳) (3件, 依校系(組)學程所訂件數上限)	考生上傳PDF檔 (依校系(組)學程所訂件數上限)	考生自行上傳PDF檔 (依校系所訂之件數上限)
C. 多元表現	EP 項目檔案 (考生勾選上傳) (10件, 依校系(組)學程所訂件數上限)	考生上傳PDF檔 (依校系(組)學程所訂件數上限)	考生自行上傳PDF檔 (依校系所訂之件數上限)
D-1 多元表現綜整心得		考生上傳PDF檔 (1件)	
D-2 學習歷程自述	學習歷程自述 高中學習歷程反思、就讀動機、未來學習計畫與生涯規劃	考生上傳PDF檔 (1件)	
D-3 其他 (有利審查文件)		考生上傳PDF檔 (1件)	
➤ 報名資格文件 (必傳)		考生上傳PDF檔 (1件)	

詳見20頁

全體考生作業一致



各入學管道備審資料採計項目 (學生可上傳不同內容給不同報考校系)

113 變革

備審資料來源	學習歷程中央資料庫			報名平台 聯合會
項目 入學管道	B.課程學習成果 (三年內最多提交18件)	基本資料 A.修課紀錄	C.多元表現 (三年內最多提交30件)	D-1.多元表現綜整心得 D-2.學習歷程自述 D-3.其他(有利審查文件)
甄選入學 技優甄審入學	<ul style="list-style-type: none"> 具學分數之專題實作、實習科目學習成果*註 <ul style="list-style-type: none"> 招生校系至多可採計3件 113變革 (至少1件) 具學分數之其他課程學習成果 <ul style="list-style-type: none"> 招生校系至多可採計3件 	基本資料 學生學籍資料 (含校級、班級及社團幹部經歷) 修課紀錄 每學期修課之科目、學分數及成績	彈性學習時間、團體活動時間及其他表現 招生校系 至多可採計10件	多元表現綜整心得 學習歷程自述 依升學之志願科系撰寫 <ul style="list-style-type: none"> 學習歷程反思 就讀動機 未來學習計畫與生涯規劃
四技申請入學 (普高生)	<ul style="list-style-type: none"> 具學分數之課程實作、作品或書面報告 <ul style="list-style-type: none"> 招生校系至多可採計3件 113變革 			其他(有利審查文件) <ul style="list-style-type: none"> 各校系需求之補充資料 其他有利審查資料

*註：

專題實作、實習科目學習成果 (含技能領域)

在符合上傳件數下

可上傳專題實作、可上傳實習科目

也可二者皆上傳



● **課程學習成果及多元表現，每件資料得同時上傳。**

1. 文件檔4MB(PDF、JPG或PNG)
2. 影音檔10MB(MP3或MP4)
3. 簡述100字內



四技二專 其他招生管道

其他招生管道



- 日間部、進修部 單獨招生管道
- 身心障礙學生升學大專校院甄試招生(國立中央大學主辦)
<https://enable.ncu.edu.tw/>
- 運動績優學生招生(國立臺灣體育運動大學主辦)
<http://issport.camel.ntupes.edu.tw/>
- 雙軌訓練旗艦計畫專班招生<https://www.dual.nat.gov.tw/>
- 產學攜手合作計畫專班招生<https://iacp.me.ntnu.edu.tw/>
- 產學訓專班招生<https://ttms.etraining.gov.tw/eYVTR/>
- 藝術群單獨招生

其他招生管道

單獨招生簡介



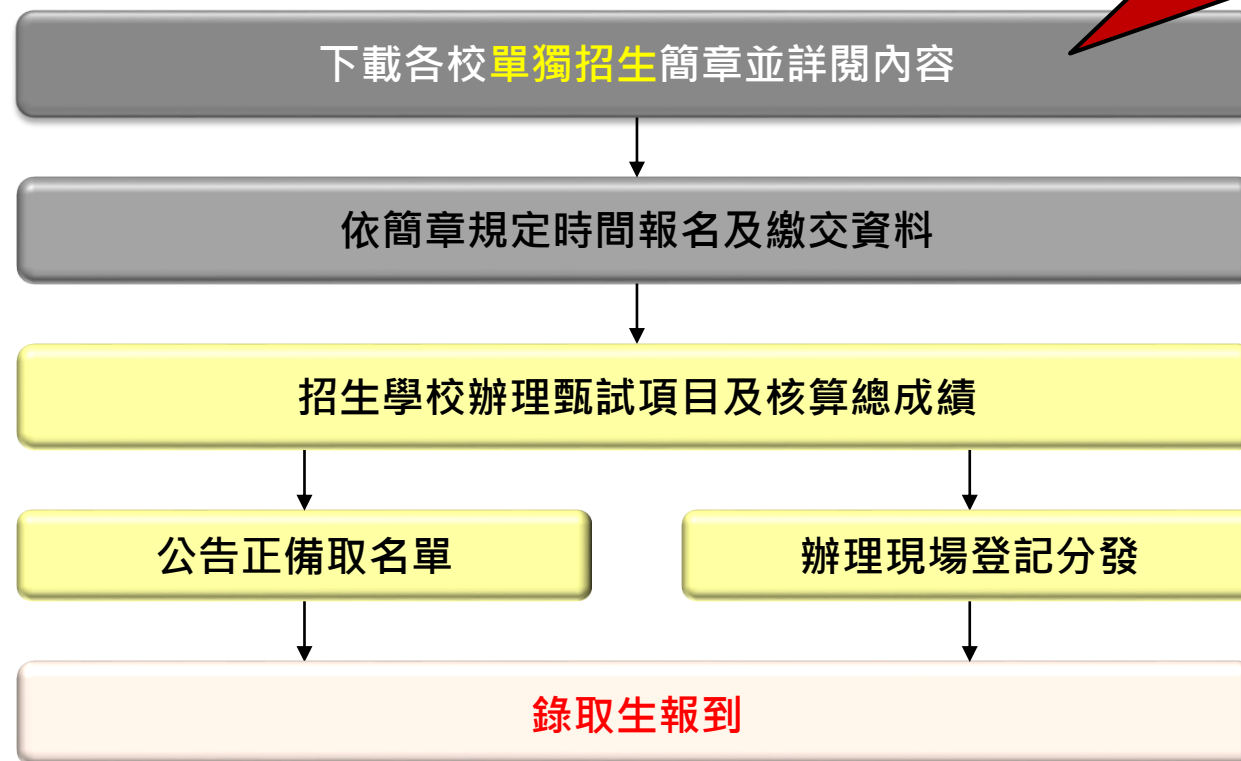
- 由各招生學校自行辦理單獨招生，其招生方式、招生日程、報名方式、是否採計統測、成績採計方式及相關規定均詳列於招生簡章。
- 日間部單獨招生於日間部聯合登記分發入學管道放榜後(8月上旬)開放報名，招生期程最遲至9月開學日前辦理完畢。
- 進修部單獨招生報名作業到日間部聯合登記分發入學管道放榜後(8月上旬)截止，招生期程最遲至9月開學日前辦理完畢。
- 考生報名申請校數不限制，但若有錄取多所校系時，請務必審慎考量所欲就讀之學校系組，擇一辦理報到。
- 部分進修部上課時間並非全部於晚上排課，有些會在下午、週六、日或於週間安排1~2日上課之班別，請考生報名前注意上課時間是否符合本身理想。
- 應屆高中生不能報名二專招生，但可報名四技進修部(國立科大有10%名額限制、私立科大無名額限制)。

其他招生管道

單獨招生流程圖



到各校網站或到
<技訊網>查詢!





查詢考試與招生資訊



考 - 技專校院入學測驗中心
<http://www.tcte.edu.tw/>



招 - 技專校院招生策略委員會
<http://www.techadmi.edu.tw/>



技訊網 - 查詢各入學管道招生資訊
<https://techexpo.moe.edu.tw/search/>



113新制 - 技專校院考試及招生制度專屬網站
<https://www.techadmi.edu.tw/113new/>



報名聯合招生 - 技專校院招生委員會聯合會
<https://www.jctv.ntut.edu.tw/>





金榜題名

accepted

報告完畢

預祝同學們金榜題名！